

100% MADE IN ITALY

NeosGuardX[®]

MANUALE D'USO

NEOSGUARD X

Qualità e Sicurezza del Made in Italy
al vostro servizio



SOMMARIO

Introduzione	pag. 3
Garanzia	pag. 3
Smaltimento del prodotto	pag. 4
Certificazioni	pag. 5
Descrizione	pag. 6
Istruzioni per la registrazione del neosguardX	pag. 8
Istruzioni sim card e batteria	pag. 11
Configurazione NeosGuard	pag. 12
Sim Card Neosguard Plus	pag. 13
Descrizione del NeosGuard plus	pag. 15
Modalità allarme	pag. 14
Funzione Gps	pag. 20
Funzione man-down (uomo a terra)	pag. 21
Funzione check dispositivo	pag. 25
Funzione non movimento	pag. 26
Funzione tempo morto	pag. 27
Funzione allarme accensione/spegnimento	pag. 28
Allarme livello batteria	pag. 29
Funzione risposta automatica	pag. 30
Funzione Geo-fence	pag. 31
Comandi sms principali	pag. 34
Significato led dispositivo	pag. 36
Faq	pag. 38
Precauzioni d'uso	pag. 41
Caratteristiche dispositivo	pag. 42

NeosGuard X

INTRODUZIONE

Il **NeosGuard X** è un rivoluzionario dispositivo di ultima generazione che racchiude al suo interno tutte le funzioni utili e necessarie per la sicurezza, la tutela e la salvaguardia di persone cose ed animali.

Grazie al suo ricevitore Gps può definire la posizione del dispositivo ed inviarne i dati ad una persona preposta.

Infine il dispositivo **NeosGuard X** è dotato anche di un Bluetooth ad elevata sensibilità, con il quale si può procedere, attraverso dei sensori ble appositamente configurati alla localizzazione di cose, persone ed animali in luoghi chiusi e gestire la "localizzazione indoor" senza nessun ostacolo.

PROTEZIONE DEI COPYRIGHTS

Tutti i diritti sono riservati alla Neos Sistemi s.r.l.

GARANZIA

Il dispositivo **NeosGuard X** è garantito come da termini di legge, con decorrenza dalla data riportata sui documenti fiscali di vendita. La garanzia non copre eventuali danni causati da uso improprio del prodotto, danni da parte di terzi, incendio, ed agenti atmosferici.



INFORMAZIONE AGLI UTENTI DI APPARECCHIATURE DOMESTICHE



Ai sensi dell'art. 26 del DL14 marzo 2014, n. 49 "Attuazione della Direttiva 2012/19/UE sui rifiuti di apparecchiature elettriche ed elettroniche (RAEE)" e del DL 188 del 20 novembre 2008 e direttiva europea per il corretto smaltimento 2002/96/EC.

Il simbolo del cassonetto barrato riportato sull'apparecchiatura o sulla sua confezione e sulle pile, indica che il prodotto alla fine della propria vita utile deve essere raccolto separatamente dagli altri rifiuti per permetterne un adeguato trattamento e riciclo. Sulle pile, in aggiunta al simbolo, sono contrassegnati i simboli chimici del relativo metallo: del mercurio (Hg) o del piombo (Pb) e del cadmio (Cd) se la batteria contiene più dello 0.0005% di mercurio o dello 0.004% di piombo o del 0,002% di cadmio.

Si ricorda che le pile/accumulatori devono essere rimosse dall'apparecchiatura prima che questa sia conferita come rifiuto. Per rimuovere le pile/ accumulatori fare riferimento alle specifiche indicazioni del costruttore indicate in questo manuale. L'utente dovrà, pertanto, conferire gratuitamente l'apparecchiatura e la pila giunta a fine vita agli idonei centri comunali di raccolta differenziata dei rifiuti elettrici ed elettronici, oppure riconsegnarle al rivenditore secondo le seguenti modalità:

- sia pile portatili sia apparecchiature di piccole dimensioni, ovvero con almeno un lato esterno non superiore a 25 cm, è prevista la consegna gratuita senza obbligo di acquisto presso i negozi con una superficie di vendita delle apparecchiature elettriche ed elettroniche superiore ai 400 mq. Per negozi con dimensioni inferiori, tale modalità è facoltativa.
- per apparecchiature con dimensioni superiori a 25 cm, è prevista la consegna in tutti i punti di vendita in modalità 1 contro 1, ovvero la consegna al rivenditore potrà avvenire solo all'atto dell'acquisto di un nuovo prodotto equivalente, in ragione di uno a uno.

L'adeguata raccolta differenziata per l'avvio successivo dell'apparecchiatura e delle pile/accumulatori dismessi al riciclaggio, al trattamento e allo smaltimento ambientalmente compatibile contribuisce ad evitare possibili effetti negativi sull'ambiente e sulla salute e favorisce il reimpiego e/o riciclo dei materiali di cui essi sono composti.

Lo smaltimento abusivo di apparecchiature, pile ed accumulatori da parte dell'utente comporta l'applicazione delle sanzioni di cui alla corrente normativa di legge.

* Per maggiori informazioni si prega di contattare l'autorità locale competente.



DICHIARAZIONE DI CONFORMITÀ CE EU SEMPLIFICATA

Il Fabbricante Neos Sistemi s.r.l. Dichiarata che il tipo di apparecchiatura radio NEOSGUARD X è conforme alla direttiva 2014/53/UE.

Il testo completo della dichiarazione di conformità UE è disponibile al seguente indirizzo internet:

www.dispositivouomoaterra.it

sotto la sezione documenti.

CONTATTI

Nel caso in cui ci siano problemi con l'uso del prodotto, rivolgersi al rivenditore locale o contattate il centro di assistenza tecnica: info@neossistemi.it

CONTENUTO DELLA SCATOLA

Il NeosGuard viene fornito al cliente in una scatola di cartone con tutti gli accessori necessari per il suo funzionamento.

Il set si compone di:

1 x NeosGuard

1 x Batteria 1020 mAh Li-ion 3.7 V - 3.8 Wh

1 x Cavo USB

1 x Carica batteria 230 V - 5V - USB, Modello LX050100 - input:100-240V 50/60Hz
Classe II - output: 5V 1A

1 x Vite chiusura coperchio posteriore di protezione sim e batteria

1 x Cordoncino per portare sempre con se il NeosGuard

1 x Piccolo cacciavite.

1 x Custodia per cintura.

Nota bene

La confezione non comprende la SIM CARD che è necessaria per il corretto funzionamento del NeosGuard X. Le schede SIM possono essere acquistate da qualsiasi gestore telefonico.

Il modulo LTE cat1 +2G/GSM/GPRS/EDGE/GNSS a bordo del nostro dispositivo NeosGuard X è il modulo multiprotocollo: EG915N-EU

Nel ringraziarvi per aver acquistato il nostro dispositivo

NeosGuard X, vi forniamo alcune indicazioni necessarie per poter utilizzare correttamente il dispositivo.

- **Scaricare tutta la documentazione** per la configurazione presente nella pagina DOCUMENTI dal sito: **www.dispositivouomoaterra.it**
- **Leggere con molta attenzione** la documentazione presente all'interno;
- **Inserire la Sim telefonica** come riportato nelle pagine successive, previa disabilitazione del Pin e la disattivazione degli eventuali servizi telefonici attivi su tale sim telefonica (segreteria telefonica, servizio avvisami/chiamami, ecc.), rimuovendo il coperchio posteriore.
- **Inserire la batteria ricaricabile** nel dispositivo rimuovendo il coperchio posteriore ed utilizzando la vite in dotazione per bloccare il coperchio stesso. Successivamente mettere in carica il dispositivo, utilizzando il caricatore esterno oppure collegandolo semplicemente al pc, utilizzando il cavetto usb in dotazione. Accendendo il dispositivo, e collegandolo all'alimentazione, il led della batteria, il primo da sinistra, contrassegnato sul dispositivo da <bat>, inizierà a lampeggiare verde. Quando il led della batteria non lampeggerà più verde, ma sarà verde fisso, significherà che la batteria è totalmente carica.

A questo punto siete pronti per la configurazione e per l'utilizzo del vostro dispositivo **NeosGuard X**.

Per procedere alla configurazione del dispositivo vi rammentiamo di verificare di aver inserito la sim card telefonica e di aver provveduto a disabilitare la richiesta del Pin.

Se tutto questo è stato eseguito correttamente il led centrale del Gsm NON deve lampeggiare Rosso dopo l'accensione del dispositivo.

Per accedere alla configurazione e per semplificare la gestione è stato predisposto un sito web in modo da agevolare l'utente.

Prima di procedere alla registrazione del dispositivo ed alla relativa configurazione vi ricordiamo che il dispositivo NeosGuard deve essere acceso e che al suo interno deve essere presente la scheda sim telefonica, con la richiesta pin disabilitata.

Per accedere alla registrazione e successivamente alla configurazione avrete bisogno:

- del codice IMEI del NeosGuard riportato sul dispositivo;
- del numero telefonico della scheda sim inserita nel dispositivo NeosGuard;
- di un indirizzo e-mail valido a cui il portale web invierà il link di attivazione dell'account appena creato.

Il sito web è www.neosconfig.it.

Con l'accesso al portale l'utente accetta tutte le condizioni generali di utilizzo che possono essere consultate in sede di registrazione.

COME FARE PER:

• Accendere il dispositivo

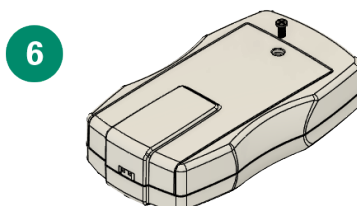
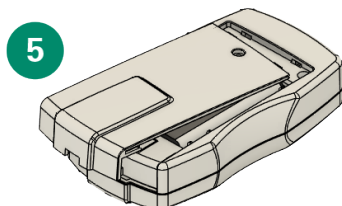
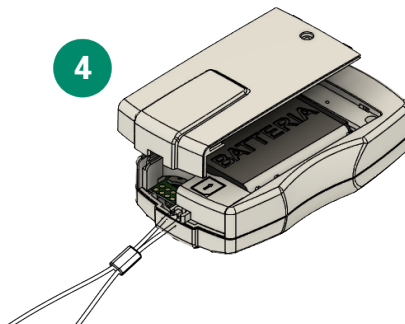
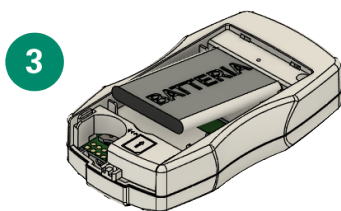
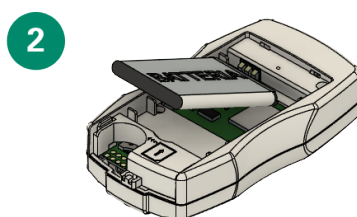
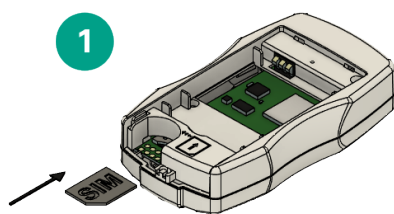
Per accendere il dispositivo premere brevemente il tasto identificato con la cornetta rossa fino a quando il led della batteria (il primo da sinistra) diventerà verde e poi si spegnerà.

• Spegnerne il dispositivo

Per spegnere il dispositivo è necessario tenere premuto il tasto identificato con la cornetta rossa fino a quando il led della batteria (il primo da sinistra) da verde diventerà rosso.

La sequenza del led della batteria sarà questa: premendo il tasto con la cornetta rossa il led della batteria diventerà verde, poi si spegnerà e successivamente diventerà rosso. A questo punto potrete lasciare il tasto, tenuto premuto per tutto il tempo, ed il dispositivo dopo pochissimi secondi si spegnerà.

INSERIMENTO SIM CARD E BATTERIA

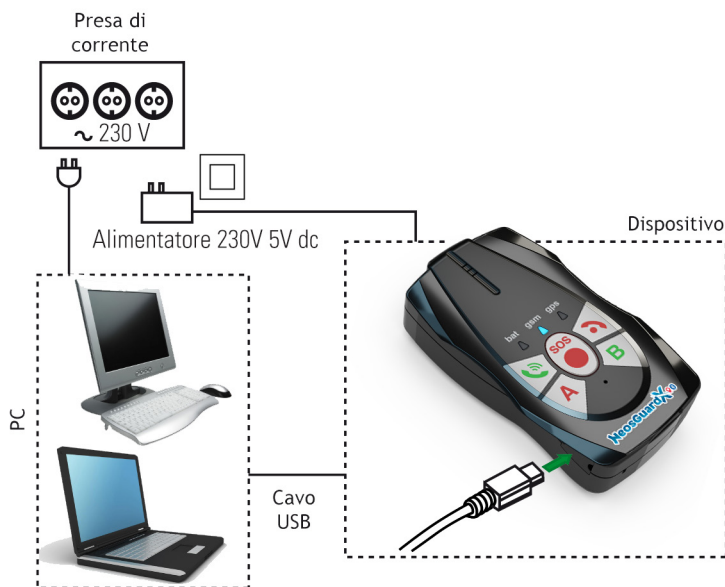


LA CARICA DELLA BATTERIA

La carica della batteria del NEOSGUARD può essere eseguita tramite connessione al pc tramite cavo usb in dotazione, oppure tramite adattatore 230V-5V-dc in dotazione.

Dopo che si è collegato il NEOSGUARD per la ricarica, la batteria inizierà a caricarsi con indicazione dello stato tramite led.

Per la prima ricarica è consigliato utilizzare l'adattatore 230V-5V-dc, il tempo di ricarica è inferiore alle 3.5 h.



Nota bene

Solo batterie e carica batterie fornite da Neos sistemi S.r.l. devono essere usate con questo dispositivo. Utilizzando altri tipi di batterie, carica batterie ed integrazioni si rischia di far decadere la garanzia e può essere pericoloso il relativo utilizzo.

AVVERTENZE

La sicurezza di questo prodotto è garantita con l'uso delle seguenti istruzioni, pertanto è necessario conservarle per un uso futuro.

- Il produttore declina ogni responsabilità per lesioni a persone o animali o danni alla proprietà dovuti al mancato rispetto delle istruzioni e delle avvertenze di sicurezza.
- L'apparecchio deve venire utilizzato solamente per lo scopo a cui è destinato.
- Non esporre il prodotto alla pioggia, all'umidità, a qualsiasi prodotto liquido o a muffe. Non immergere in un liquido.
- Solo per uso interno. Accertarsi che la tensione di rete sia compatibile con quella del carica-batteria in dotazione.
- Non esporre alla polvere, ai raggi diretti del sole, a forte calore, né far subire qualsiasi impatto meccanico.
- Dopo aver scollegato l'unità dalla presa di corrente, per la pulizia esterna utilizzare solo un panno morbido, pulito e leggermente umido. L'uso di detersivi e/o solventi può danneggiare il prodotto in modo irreversibile.
- Scollegare l'unità dalla presa di corrente quando non è in uso.
- La presa di alimentazione dovrà tenersi in prossimità del prodotto e rimanere facilmente accessibile.
- Il caricabatteria non deve essere utilizzato da bambini, da persone malate o da persone con limitate capacità fisiche, sensoriali o intellettive, o da persone che non abbiano preso visione delle istruzioni per l'uso e delle avvertenze.
- Il caricabatteria non è un giocattolo. Tenerlo fuori dalla portata dei bambini e degli animali domestici. Non lasciare incustodito il materiale di imballaggio. Potrebbe trasformarsi in un pericoloso giocattolo per i bambini.
- Nel caso in cui il dispositivo si presenti danneggiato non utilizzare. Rivolgersi ad un centro di assistenza autorizzato per la riparazione

CONFIGURAZIONE NEOSGUARD

Il dispositivo **NeosGuard Plus** viene proposto in 3 diverse versioni, che si differenziano l'uno dall'altro in base alle funzioni attive e configurabili su ogni relativa versione.

Le versioni del dispositivo NeosGuard Plus sono le seguenti:

- **NeosGuard X Basic**
- **NeosGuard X Pro**
- **NeosGuard X Advanced**

Principali caratteristiche delle versioni:

CONFIGURAZIONE DI DEFAULT PRINCIPALI FUNZIONI **NeosGuardX[®]**

Caratteristiche	Versione Neosguard X BASIC	Versione Neosguard X PRO	Versione Neosguard X ADVANCED
Password	1234	1234	1234
Check dispositivo	Non abilitato	Non abilitato	Non abilitato
Gps	Attivo	Attivo	Attivo
Intervallo memorizzazione posizioni Gps	600 secondi	600 secondi	600 secondi
Funzione uomo a terra	Non abilitata	Non abilitata	Non abilitata
Funzione non movimento	X	Non abilitata	Non abilitata
Funzione tempo morto	X	Non abilitata	Non abilitata
Modalità allarme	Con chiamata	Con chiamata	Con chiamata
Durata allarme	300 secondi	300 secondi	300 secondi
Tempo pre-allarme	30 secondi	30 secondi	30 secondi
Mancata risposta	20 secondi	20 secondi	20 secondi
Tempo di conversazione	90 secondi	90 secondi	90 secondi
Tempo di fine allarme	40 secondi	40 secondi	40 secondi
Risposta in automatico	Dopo 2 squilli	Dopo 2 squilli	Dopo 2 squilli
Livello batteria per invio allarme carica	20,00%	20,00%	20,00%

TIPOLOGIA DI SIM DA ACQUISTARE ED INSERIRE NEL DISPOSITIVO

SIM Standard NORMALE



NO

Micro SIM



Sì

Nano SIM



NO

Nota bene:

SI SCONSIGLIA di usare nano-sim con adattatori, in quanto il loro uso potrebbe causare danneggiamenti al dispositivo quando la sim viene rimossa.

SIGNIFICATO LED E TASTI DEL DISPOSITIVO



1. Indicatori led (stato del dispositivo: batteria, GSM, GPS/Alarm)
2. Altoparlante
3. Il led del gps indica anche quando l'allarme è stato attivato e lampeggerà rosso in tale situazione
4. Tasto di allarme (per attivare la funzione di allarme) **SOS**
5. Tasto fine chiamata (per accendere e spegnere il dispositivo e chiudere la conversazione)
6. Tasto configurabile **A**
7. Microfono
8. Connettore usb tipo C (per la connessione al pc e la ricarica della batteria)
9. Tasto configurabile, default Allarme off **B**
10. Coperchio batteria
11. Tasto di chiamata vocale (per chiamare, rispondere oppure mettere in attesa)
12. Aggancio del laccio

MODALITÀ ALLARME

Questa è la sezione principale per la configurazione dell'allarme. Occorre scegliere il metodo dell'allarme, la sua durata, la durata del preallarme, ed il tempo di salvataggio delle coordinate.

1. ALLARME

- Segnalazione di allarme

E' possibile far inviare gli allarmi attraverso i seguenti metodi:

- Chiamata

Il dispositivo **NEOSGUARD X** informerà dell'allarme attraverso una chiamata ciclica attiva, invierà l'allarme attraverso il metodo chiamata.

- Sms

Il dispositivo informerà dell'allarme attraverso l'invio di messaggi Sms

- Chiamata con messaggio preregistrato

(solo su NeosGuard X Advanced)

Le persone che ricevono la chiamata di soccorso ascoltano un messaggio preregistrato standard o personalizzato, ad esempio: "Allarme uomo a terra del Signor Rossi Paolo dell'azienda Bianchi di Milano".

NELLA VERSIONE BASE DEL NEOSGUARD X, LA MODALITÀ DI ALLARME VA SCELTA TRA CHIAMATA OPPURE SMS. L'UNO ESCLUDE L'ALTRO, CIOÈ NON POSSONO ESSERE ATTIVATI CONTEMPORANEAMENTE NELLA MEDESIMA CONFIGURAZIONE.

Nella versione PRO e ADVANCED del dispositivo tale possibilità di attivazione contemporanea di chiamata ed sms, è possibile.

• Durata allarme

Indica la durata del periodo di allarme, cioè il tempo in cui il dispositivo rimane attivo in modalità allarme dopo l'inizio dell'evento. Tempo massimo 2.592.000 secondi.

• Tempo pre-allarme

Indica il tempo che viene atteso prima che il dispositivo attivi la modalità allarme.

Il **NEOSGUARD X**, nel periodo di pre-allarme, avverte l'utente della situazione di allarme tramite avviso sonoro. E' possibile fermare l'attivazione dell'allarme prima che il tempo impostato del pre-allarme sia scaduto.

* **MODALITÀ ALLARME: CHIAMATA**

Le configurazioni delle chiamate cicliche sono visualizzate di seguito.

- **MANCATA RISPOSTA**

Indica il tempo di attesa del dispositivo per la risposta alla sua chiamata, prima di passare al numero successivo dell'elenco dei contatti.

Tempo massimo di attesa: 180 sec.

- **TEMPO DI CONVERSAZIONE**

Indica il tempo massimo della durata della conversazione.

Il dispositivo informerà attraverso un suono dal tono breve quando il tempo è scaduto.

Tempo massimo di conversazione: 300 sec.

- **TEMPO DI FINE ALLARME**

Indica il tempo in cui il dispositivo resterà in attesa prima di chiamare il numero successivo in caso che la conversazione sia interrotta prima della scadenza della durata impostata.

Questo comando può essere interrotto premendo sulla tastiera il pulsante B (allarme off) o via SMS (esempio: termina).

Tempo massimo di attesa: 300 sec..

Una volta che l'allarme è stato attivato per caduta a terra (attivazione funzione uomo a terra, funzione Non Movimento) o per la pressione del tasto rosso centrale SOS, il dispositivo inizierà a chiamare i numeri inseriti in sede di configurazione (fino ad un massimo di 5).

La prima persona che prenderà in carico la richiesta di soccorso dovrà inviare un messaggio sms, entro il tempo previsto **"tempo di fine allarme"** (nella configurazione di default è di 40 secondi) al dispositivo NeosGuard X per interrompere la modalità di allarme e far sì che non vengono chiamati gli altri numeri inseriti nell'elenco.

Il messaggio sms da inviare è il seguente:

TERMINA



- Messaggio sms per interrompere allarme:

p s w : 1 2 3 4 ; t e r m i n a

e il dispositivo risponderà con un messaggio di conferma:

**CHIAMATE CICLICHE TERMINATE! NOME:NEOSGUARD; DATA ED ORA:
06.04. - 16:42:57;**

• CHIAMATA CON MESSAGGIO PREREGISTRATO

Disponibile solo su **NEOSGUARD X Advanced**

Il dispositivo **NEOSGUARD X** ha la possibilità di inviare un messaggio registrato standard o personalizzato con le stesse modalità di Allarme con Chiamata

* MODALITÀ ALLARME: INVIO SMS

Nella modalità di invio allarme con Sms l'unica configurazione da effettuare, oltre a quella di inserire i numeri di telefono dei destinatari del messaggio di allarme (al massimo 5) è l'intervallo tra un sms ed un'altro. Tale configurazione descrive l'intervallo di invio dei sms da parte del NeosGuard Plus alla lista dei contatti quando l'allarme viene attivato. L'azione sarà ripetuta periodicamente per tutta la durata di allarme.

Tempo minimo configurabile: 30 sec.

Tempo massimo configurabile: 2.592.000 sec.

Il messaggio sms che si riceverà sarà il seguente:

Allarme ATTIVATO <nome dispositivo> del <data ed ora> per <causa attivazione>

Esempi di messaggio che si ricevono:

————> Allarme ATTIVATO NEOSGUARD del 23/10/2025 11:01:47 per UOMO A TERRA

Oppure

————> Allarme ATTIVATO NEOSGUARD del 23/10/2025 11:01:47 per NON MOVIMENTO

Oppure

————> Allarme ATTIVATO NEOSGUARD del 23/10/2025 11:01:47 per TASTO SOS

Oppure

————> Allarme ATTIVATO NEOSGUARD del 23/10/2025 11:01:47 per TEMPO MORTO

Oppure è possibile di ricevere un messaggio sms con allegata la posizione gps , e basterà semplicemente cliccare sul messaggio sms ricevuto per visualizzare immediatamente sulle mappe di google la posizione del dispositivo Neosguard X :

————> Allarme ATTIVATO NEOSGUARD del 23/10/2025 11:01:47 per UOMO A TERRA, posizione:<http://maps.google.com/maps?q=42.888522,13.881078>; Data ed ora:23/10/2025 11:01:47

Oppure

————> Allarme ATTIVATO NEOSGUARD del 23/10/2025 11:01:47 per NON MOVIMENTO, posizione:<http://maps.google.com/maps?q=42.888522,13.881078>; Data ed ora:23/10/2025 11:01:47

Oppure

————> Allarme ATTIVATO NEOSGUARD del 23/10/2025 11:01:47 per TASTO SOS, posizione:<http://maps.google.com/maps?q=42.888522,13.881078>; Data ed ora:23/10/2025 11:01:47

————> Allarme ATTIVATO NEOSGUARD del 23/10/2025 11:01:47 per TEMPO MORTO, posizione:<http://maps.google.com/maps?q=42.888522,13.881078>; Data ed ora:23/10/2025 11:01:47

Una volta che l'allarme è stato attivato il dispositivo inizierà ad inviare ai numeri inseriti in sede di configurazione (fino ad un massimo di 5) il messaggio sms di allarme agli intervalli di tempo configurati (configurazione di default 60 sec.)

La prima persona che prenderà in carico la richiesta di soccorso dovrà inviare un messaggio sms al dispositivo NeosGuard per interrompere la modalità di allarme e far sì che non vengano inviati ulteriori sms di allarme

Il messaggio sms da inviare è il seguente:

ALLARME OFF



- Messaggio sms per interrompere allarme:

p s w : 1 2 3 4 ; a l l a r m e o f f

e il dispositivo risponderà con un messaggio di conferma:

ALLARME TERMINATO ! NOME:NEOSGUARD; DATA ED ORA: 06.10.2025 – 16:42:57;

* **MODALITA' ALLARME: INVIO DI CHIAMATA ED SMS INSIEME**

Attivando tale funzione il dispositivo effettuerà le chiamate ed invierà gli sms di allarme ai numeri di telefono impostati secondo le impostazioni configurate contemporaneamente. Solo nella versione Pro e Advanced del dispositivo.

* **MODALITA' FINE ALLARME CHIAMATE CICLICHE**

Attivando tale funzione, nel caso in cui uno dei numeri forniti rispondesse alla telefonata e la conversazione dovesse durare più di 20 secondi (tempo di default modificabile), il dispositivo interromperà la funzione allarme e non chiamerà il numero successivo.

Prima di attivare tale funzione bisogna accertarsi che i numeri configurati siano tutti attivi e raggiungibili.

FUNZIONE GPS

Descrizione delle principali funzioni e configurazioni

La configurazione e variazione deve essere eseguita attraverso il portale www.neosconfig.it

- Abilita GPS

Con questa funzione si abilita/disabilita il Gps del dispositivo. È importante nel caso di utilizzo del NeosGuard all'interno di strutture dove non è necessario la localizzazione Gps, risparmiando in questo modo la batteria.

- Salvataggio periodico delle posizioni

È possibile raccogliere i dati periodici e memorizzarlo nella memoria.

- Frequenza scrittura posizioni GPS

Indica la frequenza in cui i dati vengono salvati sul dispositivo. L'impostazione predefinita è 600 sec. (10 minuti). Il tempo massimo è di: 2.592.000 sec .

Quando il dispositivo deve mandare la propria posizione Gps, se è impossibilitato a rilevarla in tempo reale, invia l'ultima memorizzata al suo interno.

Come faccio a conoscere la posizione del dispositivo ?

Per conoscere la posizione del dispositivo è semplice, basta inviare un sms con scritto:

p s w : 1 2 3 4 ; f i x ?

Il dispositivo risponderà con un messaggio sms con un link di google maps contenente l'ultima posizione memorizzata al suo interno. Basterà cliccarci sopra e si apriranno in automatico le mappe di google con la posizione esatta del dispositivo NeosGuard.



POSIZIONE: [HTTP://MAPS.GOOGLE.COM/MAPS?Q=42.887733,13.880538](http://maps.google.com/maps?q=42.887733,13.880538); DATA ED ORA:06.04.2025 - 16:42:57;

FUNZIONE UOMO A TERRA (MAN DOWN)

Questa funzione attiva il controllo della posizione del dispositivo. Se la posizione è cambiata, il **NeosGuard X** attiva la segnalazione dell'allarme, e dopo che il tempo di pre-allarme si è esaurito, l'allarme è attivato. Il **NeosGuard X** deve cambiare la sua posizione di più di 55° gradi, o una modifica veloce della sua posizione deve essere rilevata per attivare il pre-allarme. La posizione dell'angolo di inclinazione di 55° è quella di default, ma l'angolo può essere variato attraverso la configurazione sulla piattaforma web.

Si consiglia una posizione il più stabile possibile durante l'utilizzo della funzione man-down. È importante mantenere dispositivo nella sua custodia.

La custodia deve essere legata alla cintura o in qualsiasi altro posto, l'importante è che sia stabile durante il movimento.

Tale funzione può aiutare per esempio, quando l'utente è impossibilitato ad attivare il pulsante di allarme da solo (esempio: perdita di coscienza o in altre situazioni, in cui il movimento dell'oggetto è importante per rilevare una situazione di allarme).

- Posizione base

Questa è la posizione che il **NeosGuard X** utilizzerà come vera (normale). Tutte le altre posizioni saranno trattate come false e l'allarme si attiverà.



La funzione uomo a terra chiamata anche "man down" può essere attivata o disattivata attraverso il portale web di configurazione.

abilita/disabilita funzione "uomo a terra"

* Come funziona

Un accelerometro integrato (un accelerometro è un dispositivo che misura l'accelerazione durante l'utilizzo della funzione man-down.

L'angolo di inclinazione viene calcolato da questi dati:

Il **NeosGuard X** può monitorare il movimento in ogni direzione.

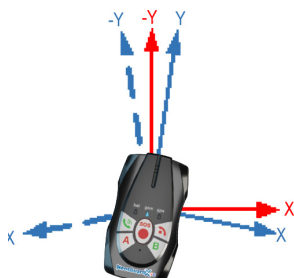
Ci sono molti effetti collaterali (es. vibrazioni) che possono influenzare la misura di un accelerometro.

Ecco perché **NeosGuard X** ha integrato un filtro, che aiuta a ridurre l'influenza di tali fattori.

Reazione del dispositivo quando il man-down è attivato:



Posizione esatta base



Posizione cambia meno di 55°, preallarme non attivato



Posizione cambia più di 55°, preallarme è attivato

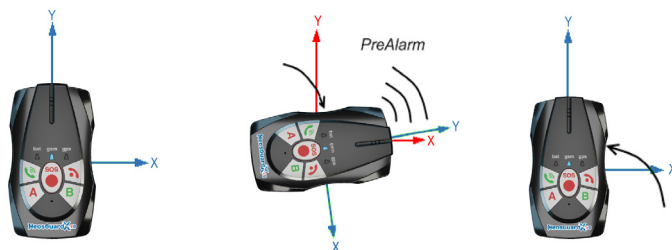
1) Funzione UOMO A TERRA è abilitata.

La posizione del dispositivo è cambiata più di 55° gradi, o del valore impostato.

Preallarme viene attivato.

Il dispositivo torna alla sua posizione base prima che il tempo del preallarme si esaurisca.
L'allarme non è attivato.

Il dispositivo continua a monitorare la sua posizione.

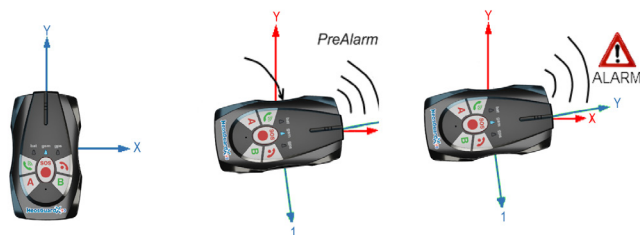


2) Funzione UOMO A TERRA è abilitata.

La posizione del dispositivo è cambiata più di 55° gradi, o del valore impostato.

Preallarme viene attivato.

Il dispositivo non torna alla sua posizione base prima che il tempo del preallarme si esaurisca.



L'allarme è attivato.

* Utilizzo della funzione UOMO A TERRA

Si raccomanda di utilizzare il preallarme per evitare false attivazioni di allarme quando il dispositivo modifica la posizione accidentalmente.

In primo luogo il dispositivo indica il cambiamento della posizione con un tono breve, significa che l'allarme sarà attivato al più presto.

È possibile interrompere l'attivazione dell'allarme riportando il dispositivo alla sua posizione base fino a che il tempo del preallarme non si esaurisce..

Il tempo del preallarme dovrebbe essere impostato a minimo 30 o più secondi, in quanto il **NEOSGUARD X** ha bisogno di circa 5-10 secondi per ripristinare al suo interno i valori che eccitano i filtri, dopo che è tornato alla posizione base.

NeosGuardX^{oo}

Non trasportare dispositivo nella tasca dei pantaloni, nel taschino della giacca o camicia durante l'utilizzo della funzione Uomo a Terra, o meglio in un taschino in cui possa muoversi all'interno, al fine di evitare falsi allarmi.



CHECK DISPOSITIVO

Il dispositivo, se viene attivata tale funzione, invierà ogni lasso di tempo impostato e configurabile un messaggio sms indicando che il dispositivo è regolarmente funzionante. I destinatari del messaggio sms possono essere al massimo 2.

FUNZIONE NON MOVIMENTO

Questa funzione attiva il controllo del movimento del NeosGuard X.

Se il dispositivo non dovesse rilevare un movimento da parte del possessore, per un intervallo di tempo configurabile, viene attivata la segnalazione di allarme prescelta.

In configurazione è possibile modificare l'intervallo di tempo, che di default è di 60 secondi.

Ci sono 3 livelli di sensibilità configurabili.

- 1) Bassa sensibilità
- 2) Media sensibilità (default)
- 3) Alta sensibilità

Questa funzione è particolarmente adatta a chi svolge un lavoro in costante movimento.



FUNZIONE TEMPO MORTO DISPONIBILE SOLO SU VERSIONE PRO E ADVANCED

Questa funzione attiva il controllo dell'attività del dispositivo NeosGuard. Se il dispositivo non è attivo, cioè non viene premuto un qualsiasi tasto per un tempo impostato si attiva, la segnalazione dell'allarme e, dopo che il tempo di pre-allarme si è esaurito, l'allarme è attivato nella modalità scelta.

FUNZIONE ALLARME ACCENSIONE/SPEGNIMENTO DISPONIBILE SOLO SU VERSIONE PRO E ADVANCED

Se queste funzioni vengono attivate entrambi, il dispositivo NEOS GUARD invierà un messaggio preimpostato a massimo n. 2 numeri telefonici quando viene acceso e quando viene spento.

Tale funzione è utile per monitorare l'operatività del dispositivo.



NOTIFICA SMS LIVELLO BATTERIA

Questa funzione vi avviserà del livello della batteria con un messaggio sms, ed avviserà l'utente del NeosGuard con un avviso sonoro che il livello di carica della batteria ha raggiunto la soglia impostata, ed occorre a breve procedere alla ricarica della stessa.

Per configurare questa funzione occorre utilizzare il portale web, ed andare alla sezione all'uso dedicata.

E' possibile impostare max n.2 un numeri di telefono a cui far inviare l'allerta del livello della batteria.

Il Dispositivo NeosGuard controlla costantemente il livello di carica della batteria.

La soglia del livello di carica, oltrepassata la quale si attiva l'allarme, è stata configurata in fabbrica al 20%. Tale livello di carica è stato individuato come soglia critica in quanto consente con tutta tranquillità di procedere alla ricarica anche dopo alcune ore.

L'avviso sonoro invece sarà ripetuto ogni 15 minuti.

Il messaggio sms che sarà ricevuto sarà il seguente:

DATA: 07.04.2025 – 07:38:32. BATTERIA NEOSGUARD AL 20% DELLA CARICA, PROCEDERE APPENA POSSIBILE ALLA RICARICA.

è altresì possibile impostare anche l'avviso quando la batteria è carica al 100%.

FUNZIONE RISPOSTA AUTOMATICA

Questa funzione permette di rispondere alle chiamate in arrivo automaticamente. Il **NeosGuard X** si collegherà con il chiamante anche se il proprietario del dispositivo non è in grado di rispondere alla chiamata da solo. Il tempo di risposta automatica può essere variato.

è possibile abilitare / disabilitare tale funzione, e scegliere dopo quanti squilli attivarla.

Esempio:

La risposta automatica è impostata per default dopo 2 squilli e se il proprietario del **NeosGuard X** non risponde prima premendo la cornetta verde, il dispositivo apre la comunicazione in automatico attivando il vivavoce.

COME FUNZIONA LA GEO-FENCE NEL NEOSGUARD X

Il geo-fencing è un servizio basato sulla posizione in cui il dispositivo Neosguard X, utilizzando il gps al suo interno, permette di inviare una notifica via sms quando entra o esce da un confine virtuale prestabilito impostato attorno a un'area geografica, nota appunto come geo-fence.

Per utilizzare la geo-fence si deve prima stabilire un limite virtuale intorno a una posizione gps specifica. Può essere un limite semplice come un cerchio attorno a una posizione su google maps, oppure un poligono, che è un limite un po' più complesso.

Questa geo-fence virtuale attiverà quindi una risposta quando un dispositivo entra o esce da quell'area, come impostato dall'utente attraverso il portale di configurazione.

Una geo-fence può anche essere impostata dagli utilizzatori del dispositivo Neosguard X utilizzando le funzionalità della auto-geofence del loro dispositivo. In tal modo si può impostare un limite, in questo caso solo cerchio, in cui si desidera attivare una notifica specifica. Tale funzionalità di auto-geofence si imposta con un semplice sms.

- **FUNZIONE GEO-FENCE**

La funzione geo-fence, che viene configurata ed attivata attraverso il portale web www.neosconfig.it, permette di creare delle zone su una mappa, ed il dispositivo NeosGuard X fornisce informazioni riguardanti il superamento della zona inviando un messaggio sms preimpostato verso max n. 2 destinatari.

Questo è un modo molto pratico e facile per tracciare oggetti e persone quando è importante che questi non entrino e non escano da una determinata zona

Il geo-fencing può essere utilizzato per svariati scopi. Ad esempio da un genitore che vuole assicurarsi che il proprio figlio resti all'interno di una determinata area o, al contrario, non entri in una zona vietata. Oppure se si ha una persona anziana a casa, a far si che si venga avvisati se la persona esce da tale zona impostata.

POSSONO ESSERE CREATE AL MASSIMO N.20 GEO-FENCE.

La tipologia di geo-fence che può essere scelta nel NeosGuard può essere di 2 tipi:

- circolare
- poligonale

- **Geo-fence circolare**

Se viene scelta una geo-fence di tipo circolare si deve definire il centro del cerchio, che definisce la posizione sulla mappa, ed il relativo raggio.

Il raggio non può avere un valore inferiore ai 50 metri, né superiore ai 10.000 metri.

- **Geo-fence poligonale**

Se viene impostata una geo-fence di tipo poligonale, tale poligono potrebbe essere scelto con molti vertici, ma per un corretto funzionamento di tale funzione il nostro suggerimento è quello di non creare poligoni che abbiano un numero di vertici superiore a 15.

Le geo-fence, una volta create, possono essere abilitate o disabilitate, o cancellate, sempre attraverso la piattaforma web di configurazione.

Il dispositivo NeosGuard X invierà un messaggio sms di avviso preimpostato, a massimo n. 2 destinatari, quando le geo-fence create, ed abilitate, vengono superate in uscita, o in entrata dal portatore dell'apparecchio mobile NeosGuard.

- **FUNZIONE AUTO GEO-FENCE**

La funzione auto-geofence del dispositivo uomo a terra Neosguard X, a differenza della funzione geo-fence, non viene configurata sulla mappa attraverso il portale web, ma direttamente attraverso il dispositivo Neosguard X, con il semplice invio di un messaggio sms al dispositivo, che acquisisce la posizione gps in cui si trova in quel momento e ne crea la relativa geo-fence.

Possono essere create fino ad un massimo di 10 geo-fence. Con il messaggio sms si può determinare: il raggio del cerchio della geo-fence, i destinatari del messaggio sms, e la modalità di invio dell'evento.

• **FUNZIONE LOCALIZZAZIONE INDOOR**

Attivando tale funzione di localizzazione indoor, e posizionando dei sensori bluetooth low energy, forniti da noi, a basso consumo, sopra a dei varchi di ingresso in locali, o di ingresso ai piani, oppure dentro ai locali stessi, ecc., il dispositivo Neosguard X quando si trova nei pressi di quel sensore, in base all'intensità del segnale emesso, all'uopo configurato, ed a cui è stato anche associato un nome, un identificativo, ad esempio: locale caldaia, oppure locale mensa, o reparto verniciatura, ecc., a discrezione dell'utente, aggancia il segnale bluetooth del sensore e ne rileva la presenza.

In caso di allarme uomo a terra, o allarme non movimento, o allarme morto, il dispositivo Neosguard X, oltre ad inviare l'allarme relativo, potrà anche inviare in automatico, o su richiesta, un messaggio sms contenente l'identificativo del sensore bluetooth a cui il Neosguard X è agganciato, oppure se in quel momento non lo fosse più, ne invia l'identificativo dell'ultimo sensore a cui il Neosguard X ne ha rilevato la presenza, e quindi poter immediatamente prestare soccorso.

La durata della batteria dei sensori bluetooth low energy è di vari anni, e comunque il sensore segnalerà quando la batteria ha raggiunto la sua durata massima.

La configurazione dei sensori bluetooth le, e del relativo dispositivo Neosguard X, sarà a cura della neos sistemi srl, sempre su indicazione del cliente, e verrà fornito tutto il kit, dispositivo Neosguard X e sensori bluetooth le, già tutto configurato e funzionante, ed all'utente non resterà altro che posizionare i sensori.

• **FUNZIONE SHOCK**

Attivando questa funzione, si ha la possibilità di rilevare se il dispositivo subisce una forte accelerazione

RIEPILOGO COMANDI SMS PRINCIPALI



-----> **fix?**

- Messaggio sms per richiedere posizione del dispositivo:

p s w : 1 2 3 4 ; f i x ?

e il dispositivo risponderà con un messaggio sms con l'ultima posizione memorizzata la suo interno:

NEOS GUARD X POSIZIONE: HTTP://MAPS.GOOGLE.COM/MAP-S?Q=42.887733,13.880538; DATA ED ORA:06.10.2025 - 16:42:57;

-----> **termina**

- Messaggio sms per interrompere allarme attivato con invio chiamate:

p s w : 1 2 3 4 ; t e r m i n a

e il dispositivo risponderà con un messaggio di conferma:

CHIAMATE CICLICHE TERMINATE! NOME:NEOSGUARD; DATA ED ORA: 05.11.2025 - 16:32:54;

-----> **allarme off**

- Messaggio sms per interrompere allarme attivato con invio sms:

p s w : 1 2 3 4 ; a l l a r m e o f f

e il dispositivo risponderà con un messaggio di conferma disabilitazione:

ALLARME TERMINATO ! NOME:NEOSGUARD; DATA ED ORA: 06.10.2025 - 11:32:27;

-----> **imei?**

Con questo comando sms è possibile richiedere il codice Imei del dispositivo.

- Messaggio sms di richiesta:

p s w : 1 2 3 4 ; i m e i ?

e il dispositivo risponderà con un messaggio con i dati richiesti:

NOME:NEOSGUARD;IMEI:357454074978626, 24.10.2025 - 16:27:45

-----> inf?

Con questo comando sms è possibile richiedere lo stato del dispositivo

- Messaggio sms di richiesta:

p s w : 1 2 3 4 ; i n f ?

e il dispositivo risponderà con un messaggio con i dati richiesti:

**STATO DISPOSITIVO! NOME:NEOSGUARD;DATA ED ORA:07.10.2025 – 09:15:36;
BATT:XXX;GSMLVL:XXX;IN CARICA: EXT POWER; GPS:ATTIVO;SAT.VIS:X**

Nel messaggio avrete a disposizione le seguenti informazioni:

- Nome: indica il nome del dispositivo che di default è NeosGuard
- Data ed ora: indica la data e l'ora memorizzata dal dispositivo al suo interno
- GSMLvl: indica il livello di segnale telefonico GSM
- Batt: Indica il livello dello stato di carica della batteria
- In carica: se il dispositivo è in carica, e quindi collegato all'alimentazione si avrà Ext Power, se invece non è in carica si avrà scritto: NO
- Iimei: indica il codice Iimei del dispositivo
- GPS: Attivo o Disattivato
- Sat.Vis.: indica il numero di satelliti visibili, se si ha 0 come valore, indica che al momento non c'è copertura satellitare, e quindi potrebbe essere all'interno di uno stabile.

* BLUETOOTH

Nota bene:

Con la funzione Bluetooth è possibile localizzare con estrema precisione la posizione di una persona e/o cosa all'interno di stabilimenti, palazzine, ecc..

La fornitura, le gestione e la configurazione dei sensori Ble (bluetooth low energy) è a cura della Neos sistemi srl.

-----> fixble?

* Messaggio sms per richiedere la posizione del dispositivo all'interno di locali e/o stabili:

p s w : 1 2 3 4 ; f i x b l e ?

E il dispositivo risponderà con un messaggio sms con la posizione attuale del dispositivo e/o l'ultima memorizzata al suo interno: Posizione BLE dispositivo Neosguard X, 31/07/2023,14:57:05, laboratorio analisi

SIGNIFICATO LED DISPOSITIVO NEOSGUARD

Ogni indicatore si compone di 2 led colorati:

Rosso = anomalia del dispositivo o allarme in corso

Verde = indicazione di processi in corso

Led di stato Batteria:

- 1 Lampeggio verde al secondo → dispositivo in carica.
- Led acceso fisso verde → livello di carica della batteria al 100 %.
- Led rosso fisso → livello di carica della batteria inferiore al 10%, procedere **URGENTEMENTE** alla ricarica della stessa.
- 2 Lampeggi rossi al secondo → livello di carica della batteria inferiore al livello di soglia impostato, per default al 20 %, si consiglia di procedere alla ricarica della stessa.

Led di stato Gsm:

- 2 lampeggi rossi al secondo → inizializzazione dei dispositivo
- 1 Lampeggio verde al secondo → ricerca rete
- 2 lampeggi verdi al secondo → chiamata in corso

Led di stato Gps (Gnss):

- 2 lampeggi verdi al secondo → segnale gps acquisito
- 1 Lampeggio verde al secondo → ricerca segnale gps (satelliti)
- 1 lampeggio rosso al secondo → allarme in corso



Nota bene:

Il dispositivo ogni 10 secondi accenderà il led della batteria e del gps di verde, in modo da indicare all'utilizzatore che lo stesso è funzionante.

Casi particolari:

Se tutti i led sono rossi fissi, vuol dire che la scheda sim inserita nel dispositivo è provvista di codice pin, ed il dispositivo è impossibilitato a registrarsi alla rete GSM, quindi procedere alla rimozione del pin nella scheda sim, oppure a inserirlo nella configurazione del dispositivo.

FAQ:

1) Perché il dispositivo continua a chiamare gli altri numeri anche quando rispondo alla chiamata di allarme?

Il dispositivo è stato ideato e progettato per rispondere al più alto standard di sicurezza.

Il NeosGuard X non può sapere se la risposta alla chiamata è stata effettuata da una persona oppure, per esempio, da una segreteria telefonica o altro e quindi continuerà a chiamare gli altri numeri per tutta la durata impostata come "Durata allarme" che nella configurazione di default è di 600 sec. o fino a quando la persona che prende in carico la richiesta di soccorso non invia al dispositivo un sms dal proprio cellulare con scritto: **psw:1234;termina**

In questo modo il dispositivo cesserà le chiamate cicliche. Vedere anche FAQ n.8

Il dispositivo, se il messaggio è stato correttamente scritto, risponderà con un messaggio di conferma.

2) Come faccio ad interrompere gli sms di allarme che il NeosGuard X invia ai numeri impostati?

Per interrompere l'invio degli sms di allarme prima della scadenza impostata come "Durata allarme", che nella configurazione di default è di 600 sec., è sufficiente inviare al dispositivo un sms dal proprio cellulare con scritto:

psw:1234;allarme off

In questo modo il dispositivo cesserà l'invio degli sms degli allarme ai numeri impostati.

Il dispositivo, se il messaggio è stato correttamente scritto, risponderà con un messaggio di conferma.

3) Come faccio a richiedere la posizione del dispositivo NeosGuard X?

La posizione del dispositivo può essere richiesta inviando al dispositivo un messaggio sms con scritto:

psw:1234;fix?

ed il dispositivo invierà, al cellulare del richiedente, un messaggio sms contenente un link di google-maps con l'ultima posizione memorizzata al suo interno.

4) Quando dura la carica della batteria del NeosGuard X?

La durata della batteria dipende dall'utilizzo e dalla configurazione dello stesso. Ad esempio se è stato attivato o no il gps, oppure quanti sms o chiamate vengono effettuate al giorno. E' buona norma comunque metterlo in carica ogni fine turno in caso di uso aziendale oppure la sera prima di andare a dormire, in caso di uso domestico.

5) Posso sapere quando la batteria sta per scaricarsi ?

Sì, è possibile configurare il dispositivo in modo tale che invii un messaggio sms a max n.2 numeri di cellulare quando la batteria raggiunge il 20% di carica, o il livello che è stato impostato.

6) Il NeosGuard X può ricevere chiamate?

Sì, il dispositivo può ricevere chiamate da chiunque conosca il suo numero telefonico e chi lo utilizza può rispondere alla chiamata premendo il tasto con la cornetta verde. Il dispositivo NeosGuard X apre la comunicazione comunque dopo due squilli ed attiva il viva-voce.

Naturalmente è possibile far sì che il dispositivo riceva chiamate e/os sms solo da numeri autorizzati, attivando la funzione autorizzazione in sede di configurazione.

7) C'è bisogno di una sim telefonica per il suo funzionamento ?

Sì, occorre dotarsi di una normale sim micro telefonica standard abilitata al traffico voce ed sms.

8) Come faccio ad interrompere le chiamate cicliche ?

Le possibilità per interrompere le chiamate cicliche sono molteplici, oltre alla modalità vista al punto 1 delle FAQ :

- Per tutte le versioni:

Durante la conversazione e/o la chiamata di allarme con il dispositivo è possibile digitare sulla tastiera del proprio telefono il codice **#4231** al termine del quale la comunicazione si chiuderà in automatico. Se per caso la comunicazione non dovesse chiudersi, in quanto il codice non è stato recepito correttamente dal dispositivo, è necessario ripetere sulla tastiera del proprio telefono il codice **#4231**.

Se tale codice non viene digitato il dispositivo si comporterà normalmente in base alle configurazioni eseguite.

Il codice **4231**, solamente per le versioni **Neosguard X PRO e ADVANCED**, può anche essere variato dall'utente e personalizzato in sede di configurazione del dispositivo.

- Solo per le versioni **Neosguard X PRO e ADVANCED**: è possibile anche far cessare le chiamate cicliche, e non vengano chiamati i numeri successivi impostati, quando si risponde alla chiamata di soccorso e la conversazione ha una durata superiore a quella impostata in configurazione (tempo minimo di conversazione per default è di 30 secondi). Il dispositivo cesserà le chiamate cicliche, avendo lo stesso considerato la conversazione come valida. In caso contrario il dispositivo non la considererà valida, e continuerà a chiamare i numeri impostati in fase di configurazione.

9) Che cosa succede se dopo aver cessato l'allarme, il dispositivo si trova ancora nella modalità di allarme (allarme uomo a terra, allarme non movimento) che ha generato le chiamate e/o sms?

Se il dispositivo dopo avere cessato l'allarme si trova ancora nella modalità di allarme che lo ha generato, si comporterà come se fosse un nuovo allarme e re-inizierà di nuovo l'allarme nella modalità allarme impostata.

E' possibile ritardare l'attivazione del nuovo allarme attraverso la configurazione nel menu **<< Configurazione gestione fine allarme >>**. Attraverso l'attivazione di tale funzione il nuovo allarme non verrà rigenerato, nelle modalità impostate, fino a che non sia trascorso il tempo impostato alla nuova abilitazione, per default è stato impostato a 120 secondi.

Naturalmente se nel frattempo dovesse generarsi una nuova funzione allarme, essa verrà regolarmente eseguita.

10) Perché il dispositivo, se premo la cornetta rossa non spegne?

Sicuramente se accade ciò, noterà anche che il led del gps lampeggerà rosso, e significa che il dispositivo è in modalità allarme, ed ha attivato la sequenza di allarme configurata. Il dispositivo quando è in allarme non accetta nessun comando sulla tastiera.

11) Perché il led Gsm (led centrale) lampeggia sempre rosso?

Tale evento del led gsm che lampeggia rosso si presenta solo quando si accende il dispositivo. Al momento dell'accensione il led gsm lampeggia rosso, poi inizia a lampeggiare verde, e poi si spegne.. Quando il led gsm si spegne, il dispositivo è pronto all'uso.

Se dopo vari secondi dall'accensione il led gsm continua a lampeggiare rosso, dovete controllare alcune cose, in

quanto il dispositivo ha un comportamento anomalo:

- la sim è presente nel dispositivo? Controllate.
- la sim inserita è del tipo richiesto? Una micro sim, come riportato a pagina 2.
- la sim è stata correttamente inserita come viene riportato nelle istruzioni a corredo, e come viene anche disegnata sul case del dispositivo di fianco dove deve essere inserita? Attenzione, la sim quando viene inserita deve fare un click e restare inserita, ed il relativo taglio della stessa deve essere visibile dall'esterno (ved. pagina 3 e 5 del presente manuale)
- avete tolto il pin dalla sim? Controllate mettendo la sim dentro ad un cellulare, controllandone l'esistenza del pin oppure no.

12) A cosa servono i sensori ble?

Tali sensori Ble, forniti e configurati dalla neos sistemi, servono per localizzare le persone all'interno di stabili, nel caso siano di grandi dimensioni e/o posti su più piani.

13) Quale cavetto devo usare per la ricarica?

Per ricaricare è consigliato usare il cavetto rosso usb magnetico. Usandolo non si incorre in accidentali rotture dei connettori usb del dispositivo, causate dall'errato uso del cavetto usb nero.

14) Il dispositivo si ricarica la spento o lo devo lasciare acceso?

Il dispositivo si ricarica tranquillamente da spento, ma lo può ricaricare anche da acceso. Gli eventuali allarmi, in ricarica sono disabilitati per default.

15) Le funzioni degli allarmi uomo a terra, non movimento e shock devo essere attivate insieme o posso essere attivate singolarmente?

Il dispositivo è stato ideato e realizzato per far sì che le varie funzioni di allarme possano essere attivate singolarmente, in modo da far scegliere l'utente quale funzione di allarme attivare ed utilizzare.

16) Il Neosguard X funziona con una sim telefonica?

Sì, il neosguard X per il suo funzionamento necessita di una normale micro sim gsm con qualsiasi operatore che abbiamo traffico voce + sms, i dati non sono indispensabili.

17) Il Neosguard X funziona con il wi-fi?

No, il Neosguard X non funziona con la rete wi-fi, in quanto essendo un dispositivo di sicurezza delle persone, la rete wi-fi non è molto stabile, e quindi il suo utilizzo per il nostro dispositivo la sconsiglia.

18) Come faccio a configurare il il Neosguard X?

La sua configurazione è molto semplice, basta seguire le istruzioni del presente manuale alla pagina 8 e seguenti.

PRECAUZIONI D'USO PER L'INCOLUMITA PERSONALE

Si prega di leggere attentamente queste spiegazioni di base. Non prestandone attenzione è possibile incorrere in pericoli o sconfinamenti alle leggi esistenti.

Nel caso in cui si desiderano avere maggiori informazioni si prega di leggere il manuale utente.

	CONSIGLI SULLA SICUREZZA Non accendere il dispositivo quando è vietato l'uso di un telefono cellulare o quando l'uso può causare disturbi o situazioni di pericolo.
	SICUREZZA DEL TRAFFICO Non utilizzare quando si è alla guida di un autoveicolo. La cosa più importante è pensare alla sicurezza personale e degli altri.
	PERTURBAZIONI Tutte le apparecchiature wireless possono essere sensibili a perturbazioni che possono avere effetti sul suo funzionamento
	SPEGNERE IN OSPEDALE Seguire tutte le restrizioni. Potrebbe essere necessario spegnere il dispositivo quando si è in prossimità di tutte le strutture mediche
	SPEGNERE SULL'AEREO Seguire tutte le restrizioni. Questo dispositivo senza fili può causare disturbi del traffico aereo.
	SPEGNERE DURANTE IL RIFORNIMENTO Non usare il dispositivo nelle stazioni di servizio. Non utilizzare in prossimità di combustibili o prodotti chimici.
	SPEGNERE QUANDO SI E' NELLE VICINANZE DI ESPLOSIVI Seguire tutte le restrizioni. Non utilizzare il dispositivo in luoghi in cui si svolgono lavori pericolosi e soggetti ad esplosioni.
	PREPARARE IL TUO COMPUTER Il Personal computer portatile che deve essere collegato al dispositivo deve essere conforme ai requisiti della norma EN 60950-1
	COLLEGARE IL DISPOSITIVO AL COMPUTER Il Computer per essere collegato al dispositivo deve avere almeno una porta USB.
	CARICA BATTERIA I caricatori e i personal computer devono essere conformi ai requisiti della norma EN 60950-1
	UTILIZZARE SOLO BATTERIE FORNITE DAL PRODUTTORE Se una batteria non appropriata viene impropriamente inserita, vi è la possibilità di esplosioni o di altri effetti nocivi.
	USO DELLA BATTERIA Assicurarsi che la batteria non sia bagnata. Durante la connessione al PC, tenere il dispositivo in un luogo fresco e asciutto. Assicurarsi che la batteria e il dispositivo non siano esposti a superfici calde o alla luce solare diretta. Non danneggiare la batteria con oggetti appuntiti. Non cercare di ricaricare la batteria direttamente dalla presa di casa. Questo può portare ad esplosioni o altri effetti nocivi.

Se il dispositivo non funziona correttamente si consiglia di consegnare lo stesso a un centro di riparazione o di inviarlo alla fabbrica.

CARATTERISTICHE DISPOSITIVO

SPECIFICHE DEL NEOSGUARD X

- Sistema multi-GNSS: GPS, GLONASS, Galileo/BDS/QZSS
- Modulo LTE
- micro SIM
- memoria interna 256 mb
- 5 tasti programmabili
- 3 led indicatori dello stato di funzionamento
- controllo remoto via Sms
- antenna integrata
- micro usb
- sensore di movimento ultra low-power 3-axis
- altoparlante e microfono per conversazione in viva voce
- configurazione del dispositivo tramite accesso al portale www.neosconfig.it e tramite sms
- funzione check dispositivo
- funzione geo-fence
- funzione auto-geo-fence
- funzione uomo a terra
- funzione non movimento
- funzione tempo morto
- funzione allarme accensione / spegnimento dispositivo
- Invio allarme con sms, chiamata e/o con messaggio registrato
- funzione auto-geofence
- notifica tramite sms del livello di carica della batteria
- batteria ioni di litio 1020 mAh 3,7 V-3.8 Wh
- peso: circa 85 grammi
- dimensioni: mm 98x54x24
- temperatura operativa raccomandata da -20°C a 50°C
- temperatura operativa generale da -20°C a 60°C
- ricarica batteria in ambiente da 0° a 35 gradi, ricaricare la batteria al di fuori di questo range può danneggiare la batteria.

Iscrizione al Registro A.E.E. N.: IT08030000004391
Iscrizione al Registro Pile e Accumulatori N.: IT19060P00005407



NeosGuardX⁰⁰

NEOS SISTEMI srl
Via XXV Aprile, 32 • 63078 Spinetoli AP
Cod F. e P.IVA 01930960446

edizione manuale aprile 2025 - rev.01

